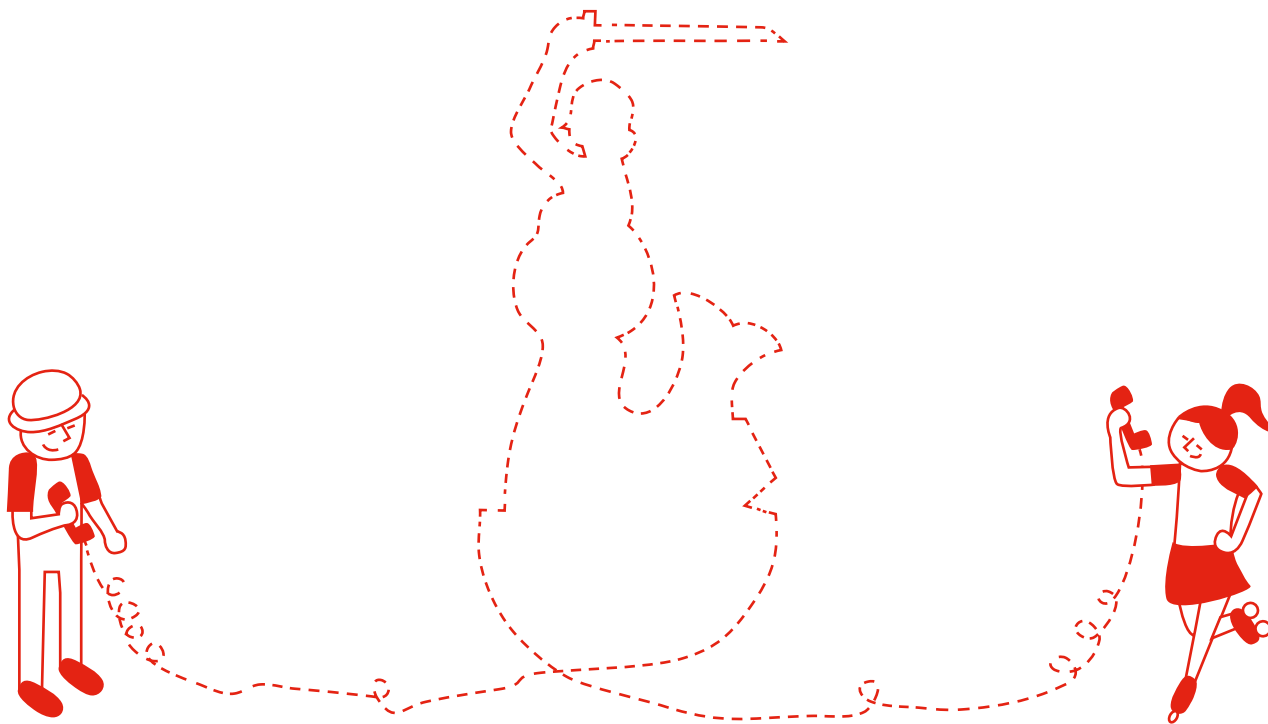




# NIEZBĘDNIK AKTYWNYCH MIESZKAŃCÓW



# Niezbędnik aktywnych mieszkańców

Warszawa 2014

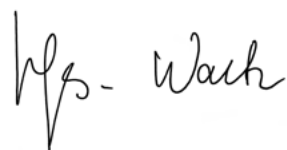
Jak możesz zmieniać swoje otoczenie? Co możesz zrobić dla innych? Jakie jest miasto Twoich marzeń?

Jeśli szukasz odpowiedzi na te pytania to **Niezbędnik aktywnych mieszkańców** jest właśnie dla Ciebie. Został stworzony po to, aby pomagać w realizowaniu pomysłów, wskazywać jak współdziałać z innymi i gdzie szukać informacji do tego potrzebnych. Możliwości jest coraz więcej - inicjatywa lokalna, budżet partycypacyjny, inicjowanie i udział w konsultacjach społecznych, działanie w organizacjach pozarządowych czy partnerstwach... Niezbędnik tłumaczy czym są wszystkie te narzędzia i jak z nich korzystać. Pomaga również odnaleźć się w skomplikowanej strukturze miasta.

Masz pomysł? Działaj i dołącz do aktywnych mieszkańców. Działasz? Sprawdź z jakich narzędzi możesz jeszcze skorzystać.

Zmieniajmy Warszawę razem!

Prezydent m.st. Warszawy  
Hanna Gronkiewicz-Waltz



## Niezbędnik aktywnych mieszkańców – krok po kroku

- |          |  |           |
|----------|--|-----------|
| <b>1</b> | <b>DZIAŁAJ I ZMIENIAJ SWOJE MIASTO</b>   | <b>4</b>  |
|          | Jeśli masz pomysł na działania lub projekty, które zmienią na lepsze Twoją okolicę |           |
| <b>2</b> | <b>PRZESTRZEŃ DO DZIAŁAŃ<br/>- PRZESTRZEŃ DO ZMIAN</b>                             | <b>14</b> |
|          | Jeśli szukasz miejsca na swoje działania   |           |
| <b>3</b> | <b>DIALOG - ZMIANA CZĘSTO ZACZYNA<br/>SIĘ OD ROZMOWY</b>                           | <b>20</b> |
|          | Jeśli chcesz podzielić się swoją opinią  |           |
| <b>4</b> | <b>MIASTO CZYLI KTO?</b>   | <b>28</b> |
|          | Jak działa Miasto – krótki przewodnik  |           |
| <b>5</b> | <b>W KONTAKCIE Z MIASTEM</b>   | <b>32</b> |
|          | Jeśli chcesz aktywnie uczestniczyć w życiu swojej dzielnicy                        |           |
| <b>6</b> | <b>MIASTO DLA KAŻDEGO</b>  | <b>40</b> |
|          | Jeśli szukasz informacji o...  |           |
| <b>7</b> | <b>SŁOWNICZEK</b>  | <b>43</b> |
|          | Rozszyfruj miejskie skróty   |           |
|          | <b>NOTATKI</b>   | <b>44</b> |
|          | Twój własny niezbędnik   |           |

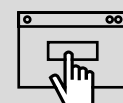
### LEGENDA:



sprawdź pojęcie w słowniczku



po więcej informacji zajrzyj tu



ciekawostki

# DZIAŁAJ I ZMIENIAJ SWOJE MIASTO



## INICJATYWA LOKALNA W 6 PROSTYCH KROKACH:

1. Pomysł na działanie
2. Przygotowanie wniosku  
np. w internetowym generatorze)
3. Ocena wniosku
4. Ustalenie szczegółów i podpisanie umowy
5. Realizacja inicjatywy
6. Podsumowanie projektu


**Pamiętaj:** Miasto nie przekazuje na inicjatywę lokalną bezpośrednio pieniędzy – dotacji.

 [SPRAWDŹ POJĘCIE W SŁOWNICZKU](#)



Więcej o inicjatywie lokalnej w broszurze- „Działaj w swojej okolicy! Inicjatywa lokalna w Warszawie- krok po kroku” oraz na stronie [www.inicjatywa.um.warszawa.pl](http://www.inicjatywa.um.warszawa.pl)


## INICJATYWA LOKALNA

To forma współpracy  MIASTA i jego mieszkańców, w ramach której można wspólnie zrealizować działania na rzecz społeczności lokalnej.

Jeżeli wraz z sąsiadami lub znajomymi macie pomysł na konkretne, ważne dla Was i Waszej społeczności przedsięwzięcie, to możecie złożyć wniosek do Miasta, aby wspólnie z nim ten pomysł zrealizować.



W ramach inicjatywy lokalnej mieszkańcy i Miasto zrealizowali dotychczas m.in.: altanę sąsiedzką na Jazdowie, piknik rodzinny na Białołęce, ogródek edukacyjny w Śródmieściu, klub osiedlowy na Targówku.

Zgłaszane pomysły na działania muszą mieć charakter  ZADANIA PUBLICZNEGO i wpisywać się min. w jeden z poniższych obszarów: działalność wspomagającej rozwój wspólnot i społeczności lokalnych; działalność charytatywna; działalność na rzecz kultury, sztuki, ochrony dóbr kultury i dziedzictwa narodowego; promocja i organizacja wolontariatu; edukacja, oświata i wychowanie; działalność w sferze kultury fizycznej i turystyki, ochrony przyrody.

Wkład mieszkańców (jako wnioskodawców) może polegać na pracy społecznej, na wkładzie finansowym lub rzeczowym.

Miasto realizuje inicjatywę lokalną razem z mieszkańcami. W ramach swojego wkładu może na przykład kupić materiały lub usługi, zapewnić wsparcie organizacyjne czy wypożyczyć sprzęt niezbędny do realizacji inicjatywy lokalnej.

## BUDŻET PARTYCYPACYJNY

**Budżet partycypacyjny to proces, w trakcie którego mieszkańcy decydują, na co powinny zostać przeznaczone publiczne pieniądze. Swoją decyzję podejmują m.in. poprzez zgłaszanie projektów, dyskusję nad nimi, a na końcu poprzez głosowanie.**

**TO DZIĘKI ZAANGAŻOWANIU MIESZKAŃCÓW W RAMACH BUDŻETU PARTYCYPACYJNEGO W ROKU 2015 ZOSTANIE ZREALIZOWANYCH 336 ZADAŃ O WARTOŚCI PONAD 25 MLN ZŁOTYCH.**

Powstaną m.in. ścieżki rowerowe, domki dla ptaków i owadów, place zabaw oraz biblioteka plenerowa. Wiele dróg zostanie zmodernizowanych, a mieszkańcy będą mogli wziąć udział np. w licznych kursach pierwszej pomocy, czy nauki języków obcych.

Środki finansowe potrzebne na realizację tych i wielu innych zadań będą pochodziły z części budżetu m.st. Warszawy pozostających w dyspozycji dzielnic. Należy pamiętać, że nie są to środki dodatkowe. Zgłaszając projekt oraz dokonując wyboru podczas głosowania warto się więc dobrze zastanowić.

Jeśli chcesz mieć wpływ na swoją najbliższą okolicę – zgłoś swoje projekty, poprzyj pomysły innych i głosuj na, Twoim zdaniem, te najlepsze i najciekawsze! Łączna kwota przeznaczona na budżet partycypacyjny w m.st. Warszawie na rok 2016 wynosi ponad 51 mln zł! Udział w nim może wziąć każdy mieszkaniec Warszawy – także osoby niepełnoletnie (za zgodą rodziców) oraz osoby, które nie mają polskiego obywatelstwa, ale stale zamieszkują w Warszawie.



Więcej informacji ułatwiających przygotowanie projektu znajdziesz na stronie:  
[www.twojbudzet.um.warszawa.pl](http://www.twojbudzet.um.warszawa.pl)

## ZGŁOŚ PROJEKT

Jeśli mieszkasz w Warszawie i chcesz zgłosić projekt:

- sprawdź, jaka kwota jest do dyspozycji w wybranej przez Ciebie dzielnicy lub obszarze,
- sprawdź, jakie można tam zgłaszać projekty (do wyboru są lokalne i ogólnodzielnicowe),
- zastanów się nad tym, co jest potrzebne społeczności, której jesteś częścią,
- przygotuj swój pomysł – przygotuj informacje wymagane w formularzu zgłoszeniowym,
- oszacuj koszt realizacji swojego pomysłu,
- poszukaj 30 osób, które poprą Twój projekt poprzez wpisanie się na listę jego poparcia,
- złóż swój projekt: poprzez internetowy system obsługi budżetu partycypacyjnego, w dzielnicowym Wydziale Obsługi Mieszkańców lub listownie (adresując na urząd dzielnicy)

## GŁOSUJ W BUDŻECIE PARTYCYPACYJNYM

1. Zastanów się, z jaką dzielnicą czujesz się najbardziej związany. Można głosować **tylko w jednej dzielnicy, a w ramach niej tylko w jednym obszarze**. Jeżeli zagłosujesz więcej niż raz, to wszystkie Twoje głosy będą nieważne.
2. Jeśli nie jesteś pewien, jak wygląda podział na obszary w Twojej dzielnicy odwiedź stronę [www.twojbudzet.um.warszawa.pl](http://www.twojbudzet.um.warszawa.pl). Informacje o podziale będzie można również znaleźć w Wydziałach Obsługi Mieszkańców urzędów dzielnic.
3. Sprawdź, jakie projekty zostały poddane pod głosowanie i które z nich podobają Ci się najbardziej.
4. Możesz wybrać dowolną liczbę projektów, pamiętaj jednak że **łączy koszt realizacji wszystkich wybranych przez Ciebie projektów nie może być większy niż kwota dostępna na poziomie ogólnodzielnicowym lub w danym obszarze terytorialnym** (w przeciwnym wypadku Twój głos zostanie policzony jako nieważny).

#### c.d. budżet partycypacyjny

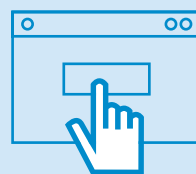
Od 16 czerwca do 26 czerwca 2015 r. zgłoś na wybrane projekty – możesz to zrobić na kilka sposobów:

- **przez Internet** – głosowanie będzie odbywać się na stronie: [www.twojbudzet.um.warszawa.pl](http://www.twojbudzet.um.warszawa.pl),
- **papierowo** – przychodząc do wybranego urzędu dzielnicy (w godzinach jego pracy, pomiędzy 16 a 26 czerwca) i wrzucając do urny wypełnioną kartę do głosowania. W niektórych dzielnicach funkcjonować będą dodatkowe punkty do głosowania,
- **pocztą** - na adres właściwego urzędu dzielnicy z dopiskiem „Budżet partycypacyjny 2016”. Żeby głos był ważny, musi wpłynąć do urzędu pomiędzy 16 a 26 czerwca 2015 r. (kartę do głosowania będzie można pobrać ze stron internetowych od 16 czerwca 2015 r. lub w Wydziale Obsługi Mieszkańców właściwego miejscowo urzędu dzielnicy).

## DYSKUTUJ I POPIERAJ

W proces budżetu partycypacyjnego możesz zaangażować się także na inne sposoby:

- biorąc udział w **dyskusjach mieszkańców** na temat priorytetów rozwojowych dzielnic – spotkania mają na celu wyjaśnienie uczestnikom podstawowych zasad funkcjonowania dzielnic, w tym zwłaszcza zwrócenie ich uwagi na potrzeby związane ze zrównoważonym rozwojem dzielnic.
- podpisując **listy poparcia** projektów (możesz poprzeć więcej niż jeden projekt).
- uczestnicząc w **publicznych dyskusjach mieszkańców** na temat zgłoszonych projektów. Celem dyskusji jest poznanie projektów zgłoszonych przez innych mieszkańców. Spotkania odbędą się we wszystkich obszarach, w których będzie można składać projekty.



#### Czy wiesz, że...

W pierwszej edycji zgłoszonych zostało ponad 2200 projektów, a w głosowaniu udział wzięło prawie 167 tys. mieszkańców Warszawy



Jak budżet partycypacyjny zmienia Warszawę? Zobacz na [www.twojbudzet.um.warszawa.pl](http://www.twojbudzet.um.warszawa.pl) lub skontaktuj się z dzielnicowym koordynatorem ds. budżetu partycypacyjnego (lista koordynatorów oraz dane kontaktowe dostępne na powyższej stronie).



Składanie ofert możliwe jest też poprzez **Elektroniczny Generator Wniosków (EGW)**: [www.generator.um.warszawa.pl](http://www.generator.um.warszawa.pl)

## OTWARTE KONKURSY OFERT (DLA ORGANIZACJI POZARZĄDOWYCH)

**Miasto może zlecić realizację zadań publicznych organizacjom pozarządowym. Głównym trybem takiego zlecenia są otwarte konkursy ofert, przeprowadzane przez biura Urzędu (zadania o charakterze ogólnomiejskim) oraz dzielnice m.st. Warszawy (zadania o charakterze dzielnicowym).**

Większość konkursów ogłaszana jest w listopadzie oraz marcu.

W ramach otwartych konkursów ofert organizacje pozarządowe realizują w Warszawie działania takie jak np.: prowadzenie schronisk dla osób bezdomnych, organizacja imprez sportowych czy organizacja warsztatów edukacyjnych.

W ramach zadań zleconych organizacje pozarządowe realizują także innowacyjne projekty takie jak np.: Stołeczne Centrum Współpracy Obywatelskiej, Centrum Społeczne PACA 40, portal [warszawa.ngo.pl](http://warszawa.ngo.pl).

## MAŁE GRANTY (DLA ORGANIZACJI POZARZĄDOWYCH)

Miasto może przyznać organizacji pozarządowej dotację na realizację zadania publicznego w trybie tzw. małego grantu. Kwota dofinansowania lub finansowania ze środków m.st. Warszawy takiego zadania nie może przekroczyć 10 000 złotych, a termin realizacji zadania nie może być dłuższy niż 90 dni.

W ramach małych grantów realizowane były dotychczas np.: gry miejskie, konferencje, warsztaty i działania artystyczne, wydarzenia i konkursy sportowe.

Aby ubiegać się o **mały grant** organizacja składa formularz (ofertę) z pomysłem na działanie do konkretnego biura Urzędu lub dzielnicy. Można to zrobić w dowolnym momencie roku, ale termin realizacji zadania musi zawierać się w danym roku kalendarzowym (tj. nie może przekraczać roku budżetowego).

Małe granty przyznawane są w różnych obszarach, m.in.: edukacja, pomoc społeczna, kultura, sport i rekreacja. Można złożyć także wniosek o grant interdyscyplinarny (łączy działania w różnych obszarach).



Jeśli masz pomysł na mały grant, dowiedz się więcej na stronie:  
[www.ngo.um.warszawa.pl/male-granty](http://www.ngo.um.warszawa.pl/male-granty)

W razie pytań, napisz na”  
[malegranty@um.warszawa.pl](mailto:malegranty@um.warszawa.pl)

## PARTNERSTWA LOKALNE

Partnerstwa lokalne to porozumienia osób, organizacji, firm i urzędów dzielnic (lub ich jednostek), które chcą działać na rzecz swojej okolicy i lokalnej społeczności. Partnerstwa lokalne działają różnie - niektóre obejmują swoim zasięgiem całą dzielnicę (np. Partnerstwo na Targówku, Koalicja na Rzecz Ochoty), inne tylko jedno osiedle (np. Partnerstwo Moje Wierzbno, Partnerstwo Sady Żoliborskie).

Dzięki połączeniu sił i różnym perspektywom, lokalnym partnerstwom często łatwiej niż pojedynczym instytucjom, rozwiązywać lokalne problemy i rozpoznawać potrzeby mieszkańców. Razem łatwiej i przyjemniej jest także realizować wspólne przedsięwzięcia takie, jak np. pikniki sąsiedzkie, lokalne kampanie społeczne czy akcje ekologiczne.

Jeśli widzisz potrzebę działania lokalnego partnerstwa w swojej okolicy, możesz zainicjować jego powstanie.

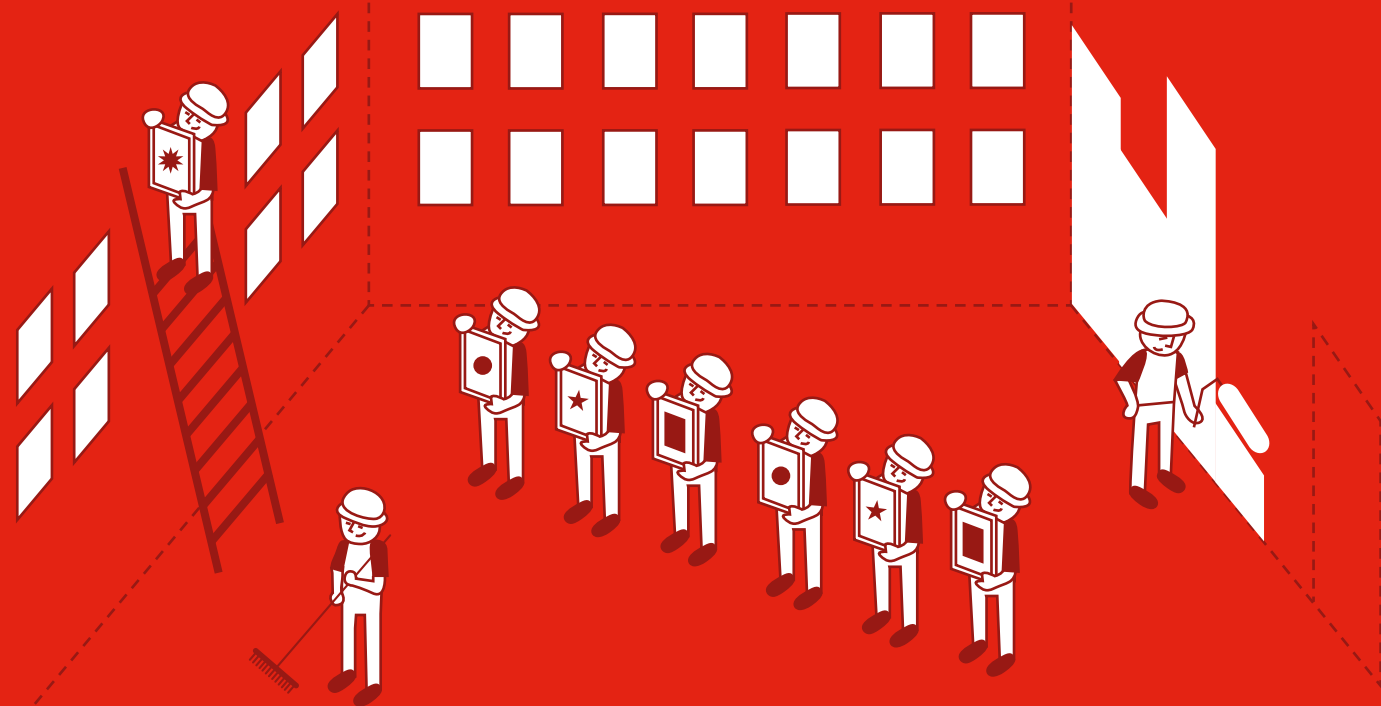
W zakładaniu i prowadzeniu partnerstwa wspiera Stołeczne Centrum Współpracy Obywatelskiej (SCWO).

SCWO pomaga w ustaleniu zasad współpracy pomiędzy organizacjami i instytucjami oraz w poszczególnych działaniach, na które składają się m.in. spotkania edukacyjne, seminaria, szkolenia, tworzenie stron www.

	INCJATYWA LOKALNA	BUDŻET PARTYCYPACYJNY	DOTACJE DLA ORGANIZACJI POZARZĄDOWYCH	
			OTWARTE KONKURSY OFERT	MAŁE GRANTY
<b>KTO MOŻE ZŁOŻYĆ PROJEKT?</b>	Mieszkańcy (min. dwoje) bezpośrednio lub za pośrednictwem organizacji	Mieszkaniec (+ lista poparcia)	Organizacje pozarządowe	Organizacje pozarządowe
<b>KIEDY SIĘ SKŁADA FORMULARZ?</b>	Termin dowolny	Termin odpowiedni dla danej edycji	Termin z ogłoszenia konkursowego (najczęściej: II poł. listopada – I poł. grudnia oraz marzec – I poł. kwietnia)	Termin dowolny (warto sprawdzić na stronie aktualną dostępność pieniędzy)
<b>REALIZACJA</b>	Mieszkańcy realizują projekt. Miasto może przekazać potrzebny sprzęt, ale nie pieniądze	Miasto realizuje wybrane projekty	Organizacja realizuje projekt za pieniądze Miasta (najczęściej musi dołożyć część swoich)	Organizacja realizuje projekt za pieniądze Miasta (nie musi dokładać swoich pieniędzy)
<b>WYBÓR PROJEKTÓW DO REALIZACJI</b>	Urzednicy oceniają projekt wg ustalonych ogólnie kryteriów	Mieszkańcy głosują na projekty, które będą wprowadzone do budżetu Miasta	Organizacje i urzednicy rekomendują oferty, decyzję podejmuje Prezydent Miasta	Organizacje i urzednicy rekomendują oferty, decyzję podejmuje dyrektor biura lub burmistrz dzielnicy
<b>MAKSYMALNA WARTOŚĆ</b>	W zależności od aktualnych możliwości Miasta i wartości wkładu mieszkańców	W zależności od dzielnicy	W zależności od danego konkursu	Od Miasta nie więcej niż 10 tysięcy złotych
<b>CZAS REALIZACJI PROJEKTU</b>	Najczęściej do końca danego roku	Następny rok kalendarzowy	Termin z ogłoszenia konkursowego	Maksymalnie 90 dni, w jednym roku kalendarzowym
<b>FORMULARZE I SZCZEGÓŁY</b>	<a href="http://www.inicjatywa.um.warszawa.pl">www.inicjatywa.um.warszawa.pl</a>	<a href="http://www.twojbudzet.um.warszawa.pl">www.twojbudzet.um.warszawa.pl</a>	<a href="http://www.ngo.um.warszawa.pl">www.ngo.um.warszawa.pl</a>	<a href="http://www.ngo.um.warszawa.pl">www.ngo.um.warszawa.pl</a>



# PRZESTRZEŃ DO DZIAŁAŃ – PRZESTRZEŃ DO ZMIAN



## MIEJSCA AKTYWNOŚCI LOKALNEJ

To ogólnodostępne miejsca, w których mieszkańcy Warszawy mogą spotkać się z sąsiadami, bezpłatnie zorganizować debatę czy spotkanie.

Mieszkańcy mogą być więc zarówno uczestnikami, jak i organizatorami działań, które się tu odbywają. Charakter i program działań miejsc aktywności lokalnej określają sami mieszkańcy, a nie dom kultury czy urząd dzielnicy. **Spotkać mogą się tu wszyscy: dzieci, młodzież, młodzi rodzice, zapracowani sąsiedzi, seniorzy.**

W miejscu aktywności lokalnej można wziąć udział w np.: **zajęciach informatycznych dla seniorów, warsztatach pisarskich, małej konferencji, literackim klubie dyskusyjnym, spotkaniu chóru, szkoleniu dla poszukujących pracy, kole gier planszowych, spotkaniu mam, warsztatach hiphopowych, rozmówkach angielskich.**

Miejsce aktywności lokalnej może zostać stworzone z inicjatywy urzędu dzielnicy, organizacji pozarządowej lub mieszkańców. Inicjatorami mogą być także rady osiedli, domy kultury, biblioteki. Miejsca nie mają sztywno ustalonych ram - każde wygląda inaczej, ma inny program, inną specyfikę.

**Pamiętaj:** Możesz też korzystać z oferty dzielnicowych Domów Kultury i innych instytucji kultury- pełną listę tych instytucji znajdziesz na stronie: [www.um.warszawa.pl](http://www.um.warszawa.pl) -> zakładka: Kultura i sztuka -> Instytucje kultury

Jeśli chcesz poznać ludzi mieszkających w twojej okolicy lub szukasz przestrzeni do realizacji własnych działań znajdź najbliższe miejsce aktywności lokalnej:

#### BIAŁOŁĘKA:

3 pokoje z kuchnią, ul. Głębocka 84,  
m.rejtczak@bok.waw.pl, m.mioduszewski@bok.waw.pl,  
www.facebook.com/3pokojezkuchnia

#### OCHOTA:

Klub Osiedlowy SURMA, ul. Białobrzaska 17, 22 823 04 32,  
surma@oko.com.pl, www.surma.com.pl  
Centrum Samopomocy Mieszkańców „Sami Sobie”, ul. Tarczyńska 11, Tel. 22 659 62 71,  
tarczynska11@urzachota.waw.pl, http://tarczynska11.blogspot.com

#### MOKOTÓW:

Mokotowskie Centrum Integracji Mieszkańców, ul. Woronicza 44a, tel: 22 565 17 01,  
wsz.woronicza@mokotow.waw.pl,  
facebook.com/Mokotowskie Centrum Integracji Mieszkańców  
Centrum Integracji Mieszkańców „Bartłomieja”, ul. Bartłomieja 3, tel. 22 852 61 30,  
centrum.bartlomiejaja@opsmokotow.pl

#### PRAGA POŁUDNIE:

Centrum Społeczne PACA 40, ul. Paca 40, tel: 22 118 17 68,  
www.centrypaca.pl,  
www.facebook.com/Paca40

#### ŚRÓDMIESCIE:

WARSZTAT Warszawski, pl. Konstytucji 4, tel. 22 622 01 91,  
www.warsztatwarszawski.blogspot.com,  
www.facebook.com/warsztatwarszawa

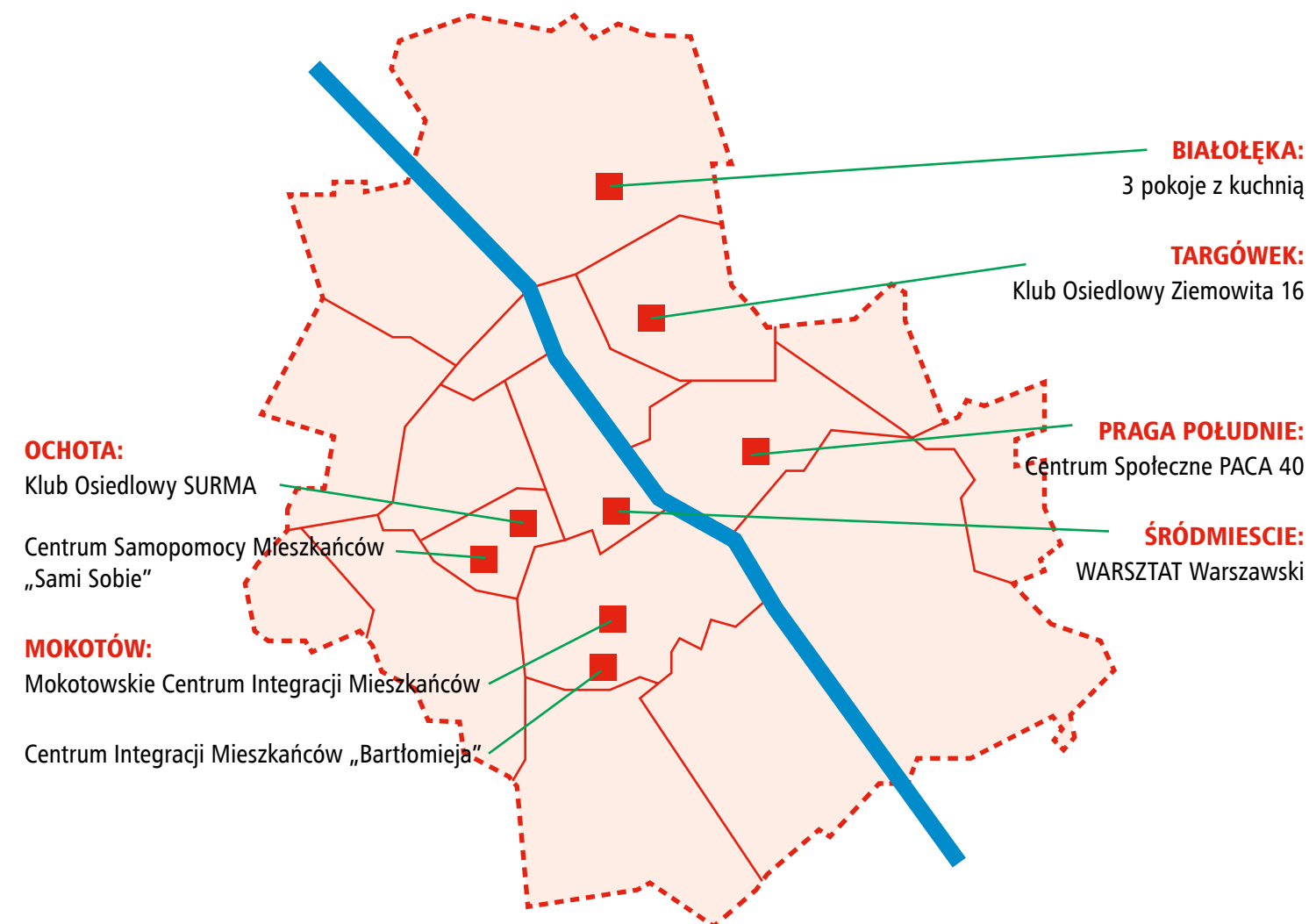
#### TARGÓWEK:

Klub Osiedlowy Ziemowita 16, ul. Ziemowita 16 (róg ul. Ziemowita i ul. Chemicznej)  
Facebook: Cafe Sąsiad




Aktualna lista miejsc na stronie:  
[www.inicjatywa.um.warszawa.pl/na-glownej/aktywne-miejsca](http://www.inicjatywa.um.warszawa.pl/na-glownej/aktywne-miejsca)

## WARSZAWSKIE MIEJSCA AKTYWNOŚCI LOKALNEJ



## LOKALE NA KRÓTKIE DZIAŁANIA

Organizacje pozarządowe, osoby fizyczne i firmy, które planują krótkie działania, mogą skorzystać z miejskich lokali użytkowych. Jest to szansa na realizację ciekawych, spontanicznych działań i ożywienie okolicy.

Aby skorzystać z lokalu na krótkie działania (zarówno komercyjne, jak i o charakterze niezarobkowym – takie jak np. wystawa, sesja fotograficzna, happening czy zbiórka darów), należy wystąpić z wnioskiem (pismem Wniosek kierować należy do burmistrza dzielnicy, w której znajduje się lokal lub do dzielnicowego  ZGN-U.

Wysokość opłat za korzystanie z lokalu ustala zarząd dzielnicy. Co ważne, przy realizacji przedsięwzięć niekomercyjnych, np. kulturalnych lub społecznych, możliwe jest ponoszenie opłat jedynie za media.

Informacje o miejskich lokalach użytkowych oraz dane kontaktowe do Zakładów Gospodarowania Nieruchomościami (ZGN) znajdują się na stronie [www.sprawylokalowe.um.warszawa.pl](http://www.sprawylokalowe.um.warszawa.pl).

## LOKALE NA PREFERENCYJNYCH WARUNKACH

Organizacje pozarządowe, spółdzielnie socjalne i inne podmioty prowadzące działalność pożytku publicznego mogą wynająć miejski lokal użytkowy na preferencyjnych warunkach. Wniosek w tej sprawie należy złożyć do właściwego urzędu dzielnicy.

PRZESTRZEŃ JEST UDOSTĘPNIANA NA KILKA GODZIN LUB DNI, MAKSYMALNIE DO MIESIĄCA, A W PRZYPADKU KORZYSTANIA CYKLICZNEGO (NP. W KAŻDY PONIEDZIAŁEK) – DO TRZECH MIESIĘCY.



[www.ngo.um.warszawa.pl/aktualnosci/lokalne-uzytkowe-na-krotkie-dzialania](http://www.ngo.um.warszawa.pl/aktualnosci/lokalne-uzytkowe-na-krotkie-dzialania)



[www.ngo.um.warszawa.pl/wynajem-lokali](http://www.ngo.um.warszawa.pl/wynajem-lokali)



Przewodnik znajdziesz na stronie: [www.ngo.um.warszawa.pl/organizacja-wydarze-w-przestrzeni-publicznej](http://www.ngo.um.warszawa.pl/organizacja-wydarze-w-przestrzeni-publicznej)

Serwisy mapowe m.st. Warszawy: [www.mapa.um.warszawa.pl](http://www.mapa.um.warszawa.pl)

## PRZEWODNIK PO DZIAŁANIACH W PRZESTRZENI PUBLICZNEJ

Działania i wydarzenia w przestrzeniach publicznych, to takie, które odbywają się na placach, ulicach, chodnikach, w parkach. Zwykle są to wydarzenia otwarte dla wszystkich takie jak np. pikniki, festiwale, wystawy, wyprzedaże „garażowe”.

Aby zrealizować działanie w przestrzeni publicznej niezbędna jest zgoda właściciela lub zarządcy terenu, który chcemy zająć.

Aby organizowanie działań w przestrzeni publicznej było łatwiejsze, Miasto stworzyło przewodnik „Działaj w przestrzeni!”. Przewodnik jest próbą odpowiedzi na podstawowe pytania, które mogą pojawić się na różnych etapach organizacji wydarzenia, np.:

- co należy przemyśleć przystępując do organizacji przedsięwzięcia?
- od czego zacząć?
- czego unikać organizując działanie skierowane do lokalnej społeczności?
- co powinien zawierać wniosek o zajęcie terenu i jakie dokumenty do niego dołączyć?
- po jakim czasie spodziewać się odpowiedzi?
- jakie są obowiązki organizatora?

Pamiętaj, że uzyskanie zgód może zająć trochę czasu – uwzględnij to przy planowaniu wydarzeń w przestrzeni publicznej

# DIALOG – CZĘSTO ZMIANA ZACZYNA SIĘ OD ROZMOWY



## OTWARTA WARSZAWA

To platforma internetowa, dzięki której aktywni mieszkańcy mogą dzielić się z Miastem swoją wizją, projektami i pomysłami na zmienianie Warszawy. Dzięki wspólnej burzy mózgów i zaangażowaniu wielu stron, zgłaszane pomysły mają szansę na rzetelną dyskusję, a najlepsze nawet na realizację.

W 2015 roku dyskusja na Otwartej Warszawie będzie toczyć się wokół tematu historii i wizji rozwoju Warszawy oraz tożsamości naszego miasta.

Jeśli chcesz by z Twoimi twórczymi pomysłami na zmiany w Warszawie zapoznały się władze Miasta – włącz się w Otwartą Warszawę:

Platforma	<a href="http://www.otwartawarszawa.pl">www.otwartawarszawa.pl</a>
Blog	<a href="http://www.ilovewarsaw.pl">www.ilovewarsaw.pl</a>
Twitter	<a href="https://www.twitter.com/OtwartaWarszawa">www.twitter.com/OtwartaWarszawa</a>
Facebook	<a href="https://www.facebook.com/OtwartaWarszawa">www.facebook.com/OtwartaWarszawa</a>
Instagram	<a href="https://www.instagram.com/otwartawarszawa">www.instagram.com/otwartawarszawa</a>
e-mail	<a href="mailto:kontakt@otwartawarszawa.pl">kontakt@otwartawarszawa.pl</a>

W 2014 roku za pośrednictwem Otwartej Warszawy mieszkańcy dyskutowali na temat: kultury, zieleni w przestrzeni miejskiej, transportu i najważniejszych dla mieszkańców miejsc w stolicy. Ponad 13 tysięcy mieszkańców zgłosiło ponad tysiąc pomysłów. Dzięki zaangażowaniu i pomysłowości aktywnych mieszkańców w 2015 roku maja zostać zmodernizowane wybrane stołeczne parki i siłownie zewnętrzne oraz ma zostać wprowadzony priorytet dla tramwajów w sygnalizacji świetlnej.

Projekt Otwarta Warszaw realizowany jest przez Miasto Stołeczne Warszawę, przy wsparciu Million You oraz Master Card.

## KONSULTACJE SPOŁECZNE

**Konsultacje społeczne to forma dialogu między urzędem dzielnicy lub Miasta, a mieszkańcami, by zasięgnąć ich opinii na temat różnych ważnych kwestii. Celem konsultacji nie jest jedynie poinformowanie mieszkańców o jakichś sprawach, lecz dowiedzenie się, co myślą na ich temat – zebranie pomysłów lub uwag.**

Konsultacje społeczne mogą dotyczyć w zasadzie wszystkiego. Najczęściej z mieszkańcami konsultuje się kwestie dotyczące planów zagospodarowania przestrzennego i nowych inwestycji. Może chodzić o modernizację ulicy czy zagospodarowanie skweru, albo dyskusję o ofercie domów kultury lub planach dotyczących kierunków przyszłego rozwoju miasta. Można rozmawiać o dokumentach strategicznych miasta.



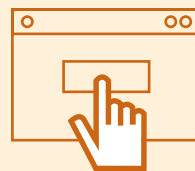
Dzięki konsultacjom społecznym mieszkańcy Warszawy współdecydowali, m.in. o: „Programie rozwoju tras rowerowych Warszawy do roku 2020”, miejscu aktywności lokalnej na Białołęce, urządzeniu placu zabaw w Śródmieściu, czy o tym jak wyglądać będzie Park Wiecha i jego okolice.

Wszystkie uwagi i propozycje zgłoszone podczas konsultacji są rozpatrywane, ale nie wszystkie mogą być uwzględnione. Jeśli ktoś chciałby, np. na terenie chronionym ze względów przyrodniczych wytyczyć nową drogę, będzie to niemożliwe.

W konsultacjach może wziąć udział każdy. Nie musisz mieszkać na stałe w Warszawie lub być pełnoletni/a. Wystarczy, że interesuje Cię dany temat konsultacji i chcesz wyrazić swoje zdanie.

### KONSULTACJE SPOŁECZNE PRZYBIERAJĄ RÓŻNE FORMY, NP.:

- punkty konsultacyjne
- konsultacje z wykorzystaniem makiet
- spacerzy badawcze
- ankiety on-line
- warsztaty konsultacyjne
- wywiady indywidualne
- debaty otwarte
- nadsyłanie uwag mailem lub pocztą



#### Czy wiesz, że...

Konsultacje społeczne to głos doradczy, na podstawie którego to urząd podejmuje ostateczną decyzję. Ostateczne projekty mogą zawierać większość zgłoszonych potrzeb, a czasem tylko niewielką ich część. Wszystko zależy od posiadanego przez dany urząd budżetu, uwarunkowań prawnych i możliwości.



Chcesz się dowiedzieć jakie konsultacje są teraz prowadzone? Odwiedź Warszawską Platformę Konsultacji Społecznych [www.konsultacje.um.warszawa.pl](http://www.konsultacje.um.warszawa.pl) oraz profil [www.facebook.com/konsultacjespoleczne-warszawa](https://www.facebook.com/konsultacjespoleczne-warszawa)



**Pamiętaj:** Konsultacje społeczne organizuje się zawsze przed podjęciem decyzji w danej sprawie, ale po zdefiniowaniu problemu – a więc wtedy, gdy już jest pewność, że dany projekt będzie realizowany, a wystarczająco wcześniej, aby móc uwzględnić głosy mieszkańców w podejmowanych decyzjach.



O konsultacjach społecznych z inicjatywy mieszkańców dowiesz się więcej na stronie: [www.konsultacje.um.warszawa.pl/content/wnioski-o-konsultacje-spoleczne](http://www.konsultacje.um.warszawa.pl/content/wnioski-o-konsultacje-spoleczne)

## KONSULTACJE SPOŁECZNE Z INICJATYWY MIESZKAŃCÓW

Mieszkańcy stolicy mogą inicjować konsultacje społeczne.

W sprawach ogólnomiejskich pomysł musi poprzeć co najmniej 1000 mieszkańców Warszawy posiadających czynne prawo wyborcze, w sprawach dzielnicowych – 200 osób.

Wniosek o konsultacje może też wyjść od władz miasta i dzielnic oraz organizacji pozarządowych, młodzieżowych rad, Warszawskiej Rady Pożytku Publicznego oraz rad osiedli.

Wniosek o przeprowadzenie konsultacji społecznych musi zawierać:

- opis przedmiotu konsultacji,
- propozycję formy konsultacji,
- uzasadnienie przeprowadzenia konsultacji.

Wzory wniosków możesz znaleźć na stronie [www.konsultacje.um.warszawa.pl](http://www.konsultacje.um.warszawa.pl) w zakładce Wnioski o konsultacje społeczne.

## KONSULTACJE PLANÓW ZAGOSPODAROWANIA PRZESTRZENNEGO

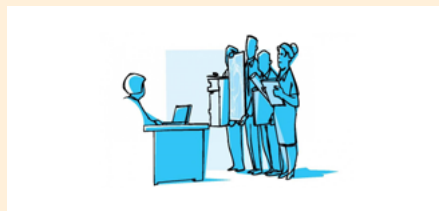
Plany miejscowe to scenariusze przestrzennego rozwoju miasta - definiują, jak nasze miasto będzie wyglądało w przyszłości, w jaki sposób mogą być budowane i przebudowywane domy, ulice, place czy sieć infrastruktury, jak zostaną urządzone tereny zielone, czyli parki i skwery.

Celem przygotowywania i konsultacji planu jest osiągnięcie rozsądnego i akceptowalnego dla wszystkich kompromisu pomiędzy często rozbieżnymi potrzebami różnych mieszkańców i użytkowników miasta.

Każdy może proponować zmiany. Swoje uwagi i potrzeby należy zgłosić na piśmie. Taka możliwość przewidziana jest w dwóch momentach procedury.

- zaraz po tym, jak Prezydent poinformuje o przystąpieniu do sporządzania planu. We wnioskach można napisać wszystko co byśmy chcieli, żeby zmieniło się na obszarze objętym planem (albo pozostało tak jak jest). Zwykle na złożenie uwag mamy 21 dni.
- kiedy już przygotowana jest przez urbanistów i urząd pierwsza propozycja projektu planu. Wtedy jest on wykładany do publicznego wglądu – to znaczy każdy może go obejrzeć w urzędzie i na stronie internetowej. Wtedy można składać uwagi do planu, tzn. propozycje zmian do zaprezentowanego projektu.

Plan składa się z części tekstowej (uchwała) oraz graficznej (plan). Sporządzają go architekci i urbaniści przy wsparciu wielu ekspertów: socjologów, ekonomistów, inżynierów. Plan konsultuje się także z jednostkami odpowiedzialnymi m.in. za ochronę zabytków i środowiska.



MIESZKAŃCY I MIESZKANKI MAJĄ MOŻLIWOŚĆ KONSULTOWANIA MIEJSCOWYCH PLANÓW ZAGOSPODAROWANIA. DZIĘKI TEMU MOGĄ MIEĆ WPŁYW NA WYGLĄD I ROZWÓJ SWOJEGO NAJBLIŻSZEGO OTOCZENIA.



Powstawanie planów miejscowych w Warszawie opisuje broszura „Jak powstaje miejscowy plan zagospodarowania przestrzennego w Warszawie” dostępna na stronie:

[www.architektura.um.warszawa.pl/content/jak-powstaje-miejscowy-plan-zagospodarowania-przestrzennego-w-warszawie](http://www.architektura.um.warszawa.pl/content/jak-powstaje-miejscowy-plan-zagospodarowania-przestrzennego-w-warszawie)

oraz przewodnik „PLAN MIEJSCOWY o co tu chodzi” dostępny na stronie: <http://www.odblokuj.org/?p=1015>

Aktualne ogłoszenia i informacje o planach zagospodarowania przestrzennego znaleźć można także w Biuletynie Informacji Publicznej: [www.bip.warszawa.pl/Menu\\_predmiotowe/ogloszenia/plany\\_zagospodarowania/default.htm](http://www.bip.warszawa.pl/Menu_predmiotowe/ogloszenia/plany_zagospodarowania/default.htm)



## DIALOG Z ORGANIZACJAMI POZARZĄDOWYMI

### WARSZAWSKA RADA DZIAŁALNOŚCI POŻYTKU PUBLICZNEGO

W skład Warszawskiej Rady Działalności Pożytku Publicznego wchodzi 20 osób.

Są to:

- przedstawiciele organizacji pozarządowych
- radni Miasta
- urzędnicy.

Wspólnie dyskutują o ważnych dla miasta sprawach dotyczących współpracy organizacji pozarządowych z samorządem. Rada opiniuje również ważne dokumenty miejskie.

### KOMISJE DIALOGU SPOŁECZNEGO

Komisje dialogu społecznego (KDS) to tematyczne grupy inicjatywno-doradcze tworzone przez organizacje pozarządowe oraz m.st. Warszawę. KDS-y są podstawowym partnerem Miasta w wypracowywaniu rozwiązań w poszczególnych dziedzinach zadań publicznych należących do m.st. Warszawy.

Kultura, ochrona zwierząt, sport, Wisła, niepełnosprawność, architektura i planowanie przestrzenne – to przykładowe obszary działań KDS-ów. Zobacz czym jeszcze się one zajmują na [www.ngo.um.warszawa.pl/komisje-dialogu-spolecznego/wykaz-komisji](http://www.ngo.um.warszawa.pl/komisje-dialogu-spolecznego/wykaz-komisji).

Obecnie funkcjonują 32 KDS-y przy 11 biurach Urzędu m.st. Warszawy, do których dołączać mogą nowe zainteresowane tematem organizacje. Stworzenie nowej komisji może zainicjować co najmniej 10 organizacji pozarządowych.

## DZIELNICOWE KOMISJE DIALOGU SPOŁECZNEGO

Dzielnicowe komisje dialogu społecznego (DKDS) to dzielnicowe grupy inicjatywno-doradcze tworzone przez organizacje pozarządowe i dzielnice m.st. Warszawy. DKDS-y są podstawowym partnerem Miasta w wypracowywaniu rozwiązań w poszczególnych dzielnicach m.st. Warszawy.

DKDS skupia przedstawicieli różnych organizacji pozarządowych działających na rzecz społeczności lokalnej danej dzielnicy. Dzięki ich współpracy łatwiej dzielnicy określać potrzeby mieszkańców oraz planować działania na nie odpowiadające.

Obecnie działa 17 DKDS-ów, do których dołączyć mogą wszystkie zainteresowane współpracą organizacje.

## STOŁĘCZNE CENTRUM WSPÓŁPRACY OBYWATELSKIEJ (SCWO)

Zadaniem Stołecznego Centrum Współpracy Obywatelskiej jest wszechstronna pomoc oraz wsparcie organizacyjne, techniczne, informacyjne i szkoleniowe dla warszawskich organizacji pozarządowych i innych inicjatyw społecznych.

Centrum pomaga działającym organizacjom oraz zainteresowane założeniem fundacji lub stowarzyszenia osoby. SCWO wspiera także wolontariuszy, inicjatywy sąsiedzkie oraz partnerstwa lokalne.

W SCWO możesz skorzystać z bezpłatnych porad i konsultacji, otrzymać materiały edukacyjne, skorzystać ze szkoleń i warsztatów. Stołeczne Centrum Współpracy Obywatelskiej prowadzone jest przez organizacje pozarządowe, a współfinansowane przez m.st. Warszawę [www.centrumwspolpracy.org.pl](http://www.centrumwspolpracy.org.pl)



A czy w Twojej dzielnicy działa DKDS?  
Sprawdź na: [www.ngo.um.warszawa.pl/  
dzielnicowe-komisje-dialogu-spolecznego](http://www.ngo.um.warszawa.pl/dzielnicowe-komisje-dialogu-spolecznego)



[www.ngo.um.warszawa.pl/warszawska-rada-pozytku](http://www.ngo.um.warszawa.pl/warszawska-rada-pozytku)



Zgłośuj na Nagrodę Mieszkańców,  
poznaj zwycięzców i nominowanych  
miniowanych minionych edycji na:  
[www.ngo.um.warszawa.pl/s3ktor](http://www.ngo.um.warszawa.pl/s3ktor)

## S3KTOR - KONKURS NA NAJLEPSZĄ WARSZAWSKĄ INICJATYWĘ POZARZĄDOWĄ

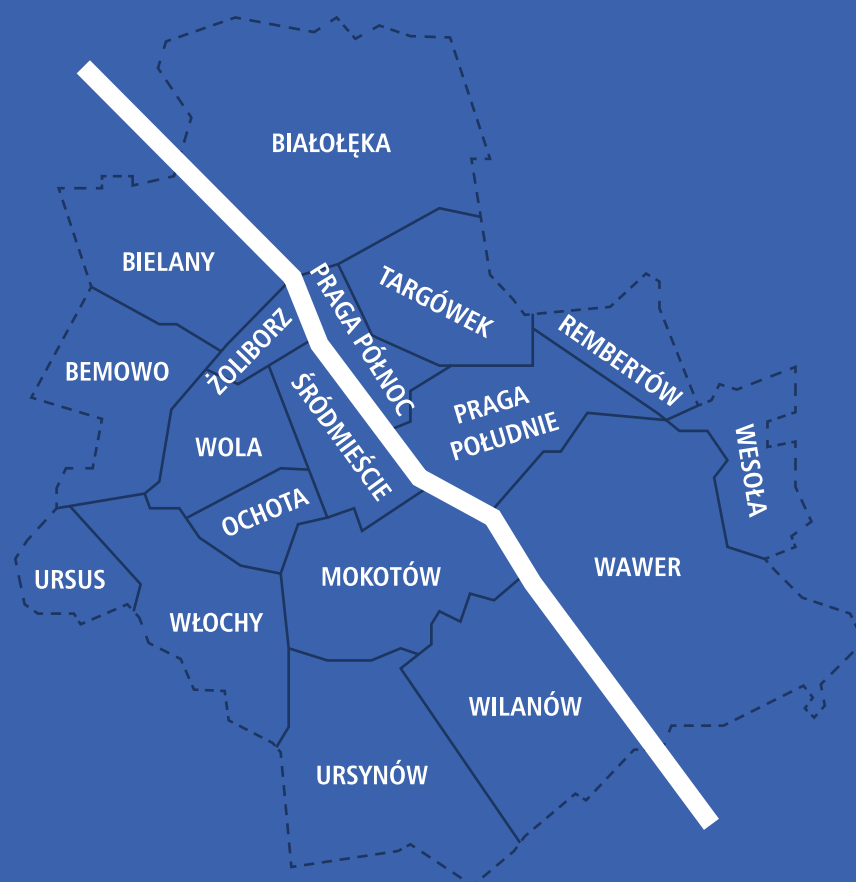
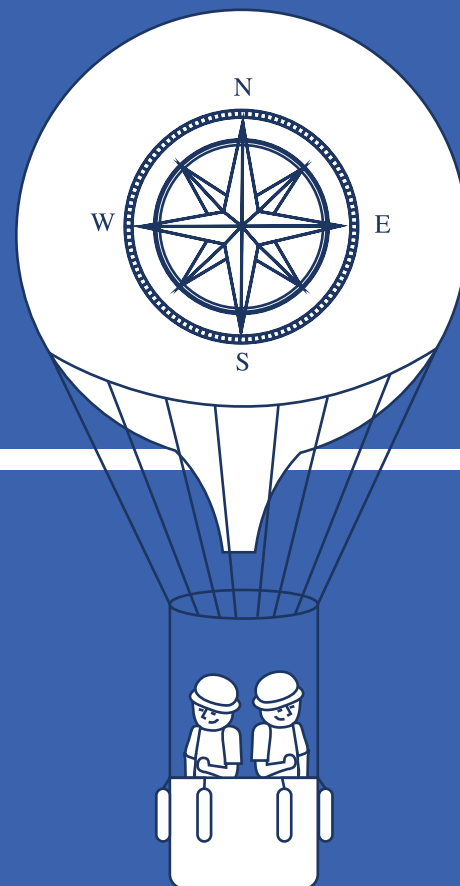
Celem konkursu S3KTOR jest wytypowanie dziesięciu najlepszych warszawskich inicjatyw pozarządowych minionego roku oraz promocja działań stołecznych organizacji pozarządowych wśród mieszkańców Warszawy.

Jeśli chcesz poznać organizacje działające w bliskich Ci obszarach lub pokazać swoje najlepsze projekty- konkurs S3KTOR jest dla Ciebie.

Do konkursu mogą zostać zgłoszone inicjatywy organizowane na rzecz Warszawy i jej mieszkańców realizowane w minionym roku, w poszczególnych kategoriach: \*Edukacja \*Ekologia i środowisko przyrodnicze \*Kultura i sztuka \*Pomoc społeczna \*Przestrzeń miejska \*Społeczeństwo obywatelskie i prawa człowieka \*Społeczność lokalna \*Sport i rekreacja \*Zdrowie \*Projekty interdyscyplinarne

Inicjatywy do konkursu S3KTOR może zgłosić każdy – zarówno osoba fizyczna, jak i prawna, czyli np. mieszkaniec Warszawy, organizacja pozarządowa, instytucja, firma etc.

# MIASTO CZYLI KTO?



WARSZAWA JEST JEDNOCZEŚNIE  
**MIASTEM, GMINĄ I POWIATEM**

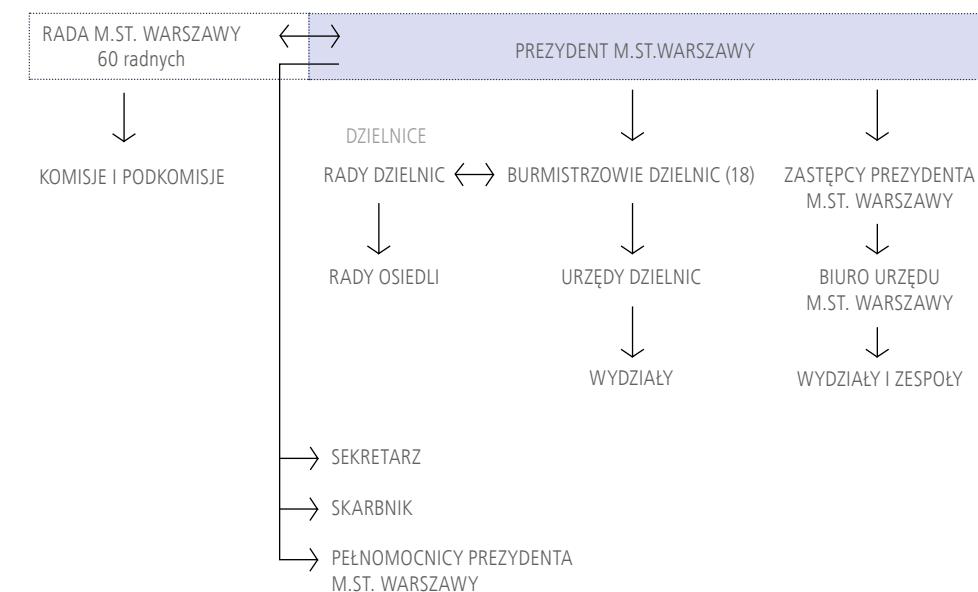
OD 2002 ROKU WARSZAWA JEST  
**JEDNĄ GMINĄ**, PODZIELONĄ NA  
18 JEDNOSTEK POMOCNICZYCH -  
**DZIELNIC.**

W NIEKTÓRYCH SPRAWACH,  
MOŻESZ SIĘ ZWRÓCIĆ TAKŻE  
DO PEŁNOMOCNIKÓW PREZY-  
DENTA M.ST. WARSZAWY, NP:

- ds. równego traktowania,
- ds. komunikacji rowerowej
- ds. Programu Rozwoju Kultury
- ds. zagospodarowania nadbrzeża Wisły
- ds. współpracy z organizacjami pozarządowymi
- ds. Edukacji Kulturalnej

Pamiętaj: zawsze możesz się zwrócić do radnego (m.st. Warszawy lub Twojej dzielnicy) z prośbą o wsparcie w realizacji Twojego pomysłu lub o interwencję.

Miasto takie jak Warszawa, to skomplikowany organizm – aby działało sprawnie, potrzebny jest podział obowiązków i współpraca wielu jednostek i komórek organizacyjnych. Do kogo się zwracać w poszczególnych sprawach?



Sprawami, które bezpośrednio dotyczą obywateli i mają charakter lokalny, zarządzają **władze poszczególnych dzielnic** tj. rady i zarządy dzielnic, na których czele stoją burmistrzowie.

Jeśli Twoja sprawa związana jest z Twoją najbliższą okolicą – zwróć się do swojego **Burmistrza** lub poszukaj informacji w wydziale **urzędu dzielnicy**, który zajmuje się danym tematem: np. Wydział Sportu i Rekreacji dla Dzielnicy, Wydział Kultury dla Dzielnicy itp.

Jeśli Twoja sprawa dotyczy więcej obszaru całej Warszawy lub procedur wewnętrznych Miasta, zwróć się do merytorycznego **biura Urzędu m.st. Warszawy** – do jego dyrektora lub pracownika odpowiedniego wydziału, np. Wydziału Pomocy Osobom Niepełnosprawnym w Biurze Pomocy i Projektów Społecznych Urzędu m.st. Warszawy.



# RADA M. ST. WARSZAWY

W Radzie m.st. Warszawy zasiada 60 radnych. Działają oni w komisjach tematycznych, np. Komisji Budżetu i Finansów, Komisji Ładu Przestrzennego czy Komisji ds. Nazewnictwa Miejskiego. Radni decydują o najważniejszych sprawach miasta, m.in. uchwalają coroczny budżet Miasta oraz plany zagospodarowania przestrzennego. Nadzorują także działania prezydenta miasta.

# PREZYDENT M.ST. WARSZAWY

Prezydent m.st. Warszawy jest odpowiedzialny m.in. za gospodarowanie mieniem Miasta, realizowanie budżetu Miasta oraz reprezentowanie Miasta na zewnątrz. Jako kierownik Urzędu m.st. Warszawy kieruje także bieżącymi sprawami Miasta.

# RADY OSIEDLI

Rady Osiedli to dzielnicowe jednostki niższego rzędu. W Warszawie radę osiedla powołuje rada dzielnicy z inicjatywy własnej lub na wniosek co najmniej 5 procent mieszkańców uprawnionych do głosowania, zamieszkałych na terenie projektowanej jednostki.

Rady osiedli powoływane są aby nadzorować, zarządzać i współdecydować o funkcjonowaniu osiedli. Szczegółowe kompetencje rad określają statuty, przyjmowane w drodze uchwał rad dzielnic.

Radni osiedla przede wszystkim reprezentują zdanie mieszkańców swoich osiedli, opiniują projekty wybranych dokumentów dzielnicowych, informują mieszkańców o działaniach władz dzielnicy oraz inicjują określone działania na rzecz najbliższego otoczenia. Najczęściej rady wypełniają funkcję opiniodawczą. Radni rady osiedla pracują społecznie, nie otrzymują wynagrodzenia za swoją działalność.

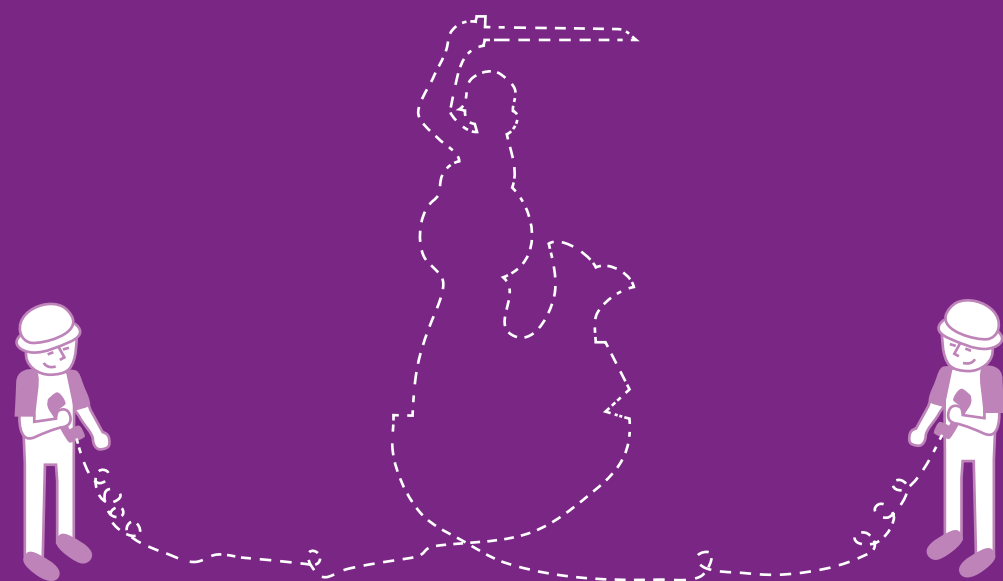
W Warszawie funkcjonuje 58 rad osiedli w 9 dzielnicach. Liczba radnych w poszczególnych radach waha się od 5 do 20. Szczegółowe informacje dot. jednostek pomocniczych niższego rzędu znajdują się m.in. na stronach internetowych poszczególnych dzielnic.

# NOTATKI

Large vertical grey area containing horizontal white lines for writing notes.

Series of horizontal wavy lines for writing notes.

# W KONTAKCIE Z MIASTEM



## MIEJSKIE CENTRUM KONTAKTU WARSZAWA 19115

Wspólne centrum kontaktu Urzędu Miasta, urzędów dzielnic i miejskich jednostek, którego celem jest usprawnienie i uproszczenie komunikacji między mieszkańcami i warszawskim samorządem. Usługi „Warszawa 19115” są dostępne 24 godziny na dobę przez 7 dni w tygodniu.

Dzięki Warszawa 19115 możesz np. zgłosić dziurę w drodze, zapytać o nadchodzące wydarzenia kulturalne w stolicy lub ustalić jakie dokumenty wymagane są do wyrobienia paszportu

Do dyspozycji mieszkańców każdego dnia jest zespół konsultantów, którego zadaniem jest przyjmowanie i dystrybuowanie do odpowiednich komórek merytorycznych zgłaszanych spraw. Oprócz udzielania informacji w zakresie m.in. kursowania komunikacji miejskiej, wyrobienia dokumentów, centrum umożliwia mieszkańcom zgłaszanie problemów, które wymagają interwencji służb miejskich. Wszystkie zgłoszenia są rejestrowane w systemie, a ich realizacja podlega stałemu monitoringowi do czasu wyjaśnienia sprawy. (Usługa nie obejmuje natomiast zgłoszeń dotyczących zagrożenia zdrowia i życia, które powinny być zgłaszane na numer 112).

Warszawiacy mogą zgłaszać swoje sprawy nie tylko przez numer telefonu – 19115, ale także poprzez inne, coraz popularniejsze kanały kontaktu: aplikację mobilną, portal samoobsługowy, mail i czat.

Aplikacja mobilna Warszawa 19115 jest bezpłatna. Działa na trzech systemach operacyjnych – iOS, Android oraz WindowsPhone. Aby wysłać zgłoszenie wystarczy przejść przez trzy proste kroki. Szczegółowa instrukcja obsługi dostępna jest w menu aplikacji, po jej zainstalowaniu.

[www.warszawa19115.pl](http://www.warszawa19115.pl)

## WYDZIAŁ OBSŁUGI MIESZKAŃCÓW (WOM)

To punkt pierwszego kontaktu mieszkańca z Urzędem. WOM-y znajdują się w każdym Urzędzie Dzielnicy, a ich zadaniem jest obsługa mieszkańców w zakresie przyjmowania wniosków, udzielanie informacji o trybie, procedurach i przebiegu rozpatrywania spraw oraz wydawanie dokumentów (np. dowód tożsamości, prawo jazdy, dowód rejestracyjny).

W WOM-ie otrzymasz także informację, jaka komórka w dzielnicy zajmuje się interesującymi Cię sprawami (np. edukacja, sport, ochrona przyrody, zajęcie pasa ruchu drogowego).

### BEMOWO

www.bemowo.waw.pl  
ul. Powstańców Śląskich 70  
tel. centrala 22 53 37 500

### BIAŁOŁĘKA

www.bialoleka.waw.pl  
ul. Modlińska 197  
tel. 22 676 76 70

### BIELANY

www.bielany.waw.pl  
ul. Żeromskiego 29,  
tel. 22 373 33 33

### MOKOTÓW

www.mokotow.waw.pl  
ul. Rakowiecka 25/27  
tel. 22 56 51 516

### OCHOTA

www.ochota.waw.pl  
ul. Grójecka 17a,  
tel. 022 578 35 00

### PRAGA-PÓŁNOC

www.praga.pn.waw.pl  
ul. Ks. I. Kłopotowskiego 15  
tel. 22 59 00 000

### PRAGA-POŁUDNIE

www.praga.pd.waw.pl  
ul. Grochowska 274  
tel. 022 338 00 00

### REMBERTÓW

www.rembertow.waw.pl  
ul. gen. A. Chruściela „Montera” 28  
tel. 22 515 14 01, 22 515 18 06

### ŚRÓDMIEŚCIE

www.srodmiescie.warszawa.pl  
ul. Nowogrodzka 43  
tel. centrala 22 699 80 00

### TARGÓWEK

www.targowek.waw.pl  
ul. Kondratowicza 20  
tel centrala 22 33 89 300

### URSUS

www.ursus.warszawa.pl  
pl. Czerwca 1976r. nr 1  
tel. 22 478-60-00

### URSYNÓW

www.ursynow.waw.pl  
al. Komisji Edukacji Narodowej 61  
tel centrala 22 54 57 100

### WAWER

www.wawer.warszawa.pl  
ul. Żegańska 1  
tel informacja 22 443700

### WESOŁA

www.wesola.waw.pl  
ul. 1. Praskiego Pułku 33  
tel. 22 773 60 00

### WILANÓW

www.wilanow.pl  
ul. St. Kostki Potockiego 11  
tel. 22 642 60 01

### WŁOCHY

www.ud-wlochy.waw.pl  
al. Krakowska 257  
tel. 22 443 44 44

### WOLA

www.wola.waw.pl  
Al. Solidarności 90  
tel. centrala 22 504 83 00 (03)

### ŻOLIBORZ

www.zoliborz.org.pl  
ul. Słowackiego 6/8  
tel 22 560 13 13



Lista wniosków, które można złożyć na stronie:  
<http://www.um.warszawa.pl/zalatw-sprawew-urzedzie/artykuly-sprawy-urzedowe/ogolnomiejski-punkt-obslugi-mieszkancow>



Informacje na temat dyżurów radnych oraz informacje kontaktowe znajdują się na stronach internetowych dzielnic lub na stronie Rady Warszawy:  
[www.radawarszawy.um.warszawa.pl](http://www.radawarszawy.um.warszawa.pl)

## OGÓLNO Miejski Punkt Obsługi Mieszkańców (OPOM)

W Ogólnomiejskim Punkcie Obsługi Mieszkańców (OPOM) mieszkańcy Warszawy mogą uzyskać informacje o sposobie załatwienia sprawy, otrzymać odpowiednie druki i wzory formularzy, a także złożyć podanie lub wnioski z wybranego zakresu spraw.

OPOM znajdują się w budynku galerii Stacji metra Centrum, patio lokal 2002 L. OPOM czynny jest od poniedziałku do piątku w godz. od 12.00 do 19.30. Przerwa w godzinach 15.30 - 16.00.

## DYŻURY RADNYCH

Każdy z radnych dzielnicy lub Rady Warszawy powinien prowadzić dyżury, podczas których spotyka się z mieszkańcami i omawia z nimi ważne dla najbliższej okolicy kwestie. Jeśli chcesz zainteresować władze dzielnicowe konkretnym tematem lub problemem, zgłoś się do jednego z radnych.

Większość radnych spotyka się z mieszkańcami po wcześniejszym indywidualnym uzgodnieniu terminu i miejsca spotkania. Część radnych określa stałe terminy spotkań (np. jednego dnia w tygodniu, zawsze w tych samych godzinach).

Z radnymi możesz skontaktować się także telefonicznie, mailowo lub poprzez media społecznościowe (facebook, twitter).

## SESJE RAD DZIELNIC I RADY WARSZAWY

**Sesje rad dzielnic i Rady Warszawy to spotkania, podczas których omawiane są sprawy dotyczące dzielnicy i Miasta, oraz podejmowane są najważniejsze decyzje ich dotyczące. Sesje są otwarte dla mieszkańców - każdy zainteresowany może przyjść i przyglądać się sesji, a także (w wyznaczonym momencie) zabrać głos.**

Rada Warszawy obraduje na sesjach, podczas których wyraża swoją wolę w formie uchwał, stanowisk i ustaleń, we wszystkich sprawach, pozostających w zakresie działania Miasta, (o ile ustawy nie stanowią inaczej). Na pierwszej sesji Rada Miasta wybiera Przewodniczącego Rady Miasta. Przewodniczący obrad organizuje prace Rady Miasta oraz czuwa nad sprawnym przebiegiem sesji i przestrzeganiem porządku obrad.

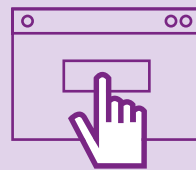
Sesje odbywają się nie rzadziej niż raz na kwartał (w miarę potrzeby częściiej)

Rady dzielnic obradują na sesjach, podczas których decyzje zapadają w formie uchwał.

Sesje odbywają się nie rzadziej niż raz na kwartał. Wstęp na sesję jest otwarty.

Dzięki protokołom (sprawozdaniom) dostępnym w Internecie można sprawdzić jakie tematy były poruszane i co działo się na poszczególnych spotkaniach.

Terminów i porządków (planów) sesji rad dzielnic najlepiej szukać na stronach internetowych dzielnic (w zakładkach dotyczących Rady dzielnicy) lub w dzielnicowych Wydziałach Obsługi Mieszkańców (Urzędzie dzielnicy).



Czy wiesz, że...  
Dzielnica Wola jako pierwsza dzielnica umożliwia mieszkańcom śledzenie on-line sesji rad dzielnic.

**SESJE RADY WARSZAWY ORAZ SESJE NIEKTÓRYCH RAD DZIELNIC DOSTĘPNE SĄ TAKŻE W FORMIE TRANSMISJI ON-LINE (VIDEO) ORAZ TRANSMISJI AUDIO.**

**NAGRANIA Z MINIONYCH SESJI I PROTOKOŁY (SPRAWOZDANIA) Z PRZEBIEGU SPOTKAŃ DOSTĘPNE SĄ NA STRONIE INTERNETOWEJ RADY:  
WWW.RADAWARSZAWY.UM.WARSZAWA.PL**



Jeśli jakieś informacji nie znajdziesz w BIP-ie, możesz zwrócić się do Urzędu Miasta z **WNIOSEM O DOSTĘP DO INFORMACJI PUBLICZNEJ**.  
[www.um.warszawa.pl/załatw-sprawę-w-urzędzie/sprawa-w-urzędzie/udostępnianie-informacji-publicznej-na-wniosek](http://www.um.warszawa.pl/załatw-sprawę-w-urzędzie/sprawa-w-urzędzie/udostępnianie-informacji-publicznej-na-wniosek)

**W SPRAWACH PILNYCH WARTO SKONTAKTOWAĆ SIĘ Z RADNYM DZIELNICY LUB MIASTA, GDYŻ SKARGI I WNIOSKI PRZEZ NICH ZŁOŻONE ROZPATRUJE SIĘ W TERMINIE DO 14 DNI.**

**[www.bip.warszawa.pl](http://www.bip.warszawa.pl)**



Wzory skarg i wniosków dostępne są m.in. na stronie: [www.um.warszawa.pl](http://www.um.warszawa.pl) > Załatw sprawę w urzędzie > Sprawy urzędowe > Rozpatrywanie skarg i wniosków obywateli

## INFORMACJA PUBLICZNA

**BIULETYN INFORMACJI PUBLICZNEJ (BIP)** „to urzędowy publikator teleinformatyczny, którego celem jest udostępnianie informacji publicznej w postaci ujednoczonego systemu stron (art. 8 ustawy o dostępie do informacji publicznej).”

W BIPie znaleźć można zarówno schemat organizacyjny i zadania Urzędu m.st. Warszawy, jak i: wzory dokumentów elektronicznych, ogłoszenia o zamówieniach publicznych, zarządzenia i uchwały, informacje o toku prac uchwałodawczych, budżecie Miasta i aktualnie prowadzonych rekrutacjach na stanowiska pracownicze.

## WNIOSKI I SKARGI

Jako mieszkańiec Warszawy, możesz złożyć w Urzędzie Miasta (Gabinet Prezydenta, Wydział Skarg i wniosków) wniosek lub skargę.

### WNIOSKI

Krok po kroku:

1. Sporządź wniosek, pamiętając o opatrzeniu go swoim imieniem, nazwiskiem oraz adresem. Dla ułatwienia możesz skorzystać z formularza wniosku.
  2. Dołącz kserokopie dokumentów, które mogą pomóc w rozpatrzeniu wniosku.
  3. Złóż wniosek.
  4. Otrzymasz zawiadomienie o sposobie załatwienia wniosku
- Skargi są rozpatrywane bez zbędnej zwłoki, nie później jednak niż w ciągu miesiąca.

### SKARGI

Krok po kroku:

1. Sporządź skargę, pamiętając o opatrzeniu jej swoim imieniem, nazwiskiem oraz adresem.
2. Dołącz kserokopie dokumentów, które mogą pomóc w rozpatrzeniu skargi.
3. Złóż skargę
4. Otrzymasz zawiadomienie o sposobie załatwienia skargi.

Skargi są rozpatrywane bez zbędnej zwłoki, nie później jednak niż w ciągu miesiąca.

## INICJATYWA UCHWAŁODAWCZA

### Mieszkańcy Warszawy mogą wystąpić z inicjatywą podjęcia uchwały lub stanowiska przez Radę m.st. Warszawy.

W tym celu grupa 5 warszawiaków posiadających czynne prawo wyborcze tworzy komitet inicjatywy. Komitet ma za zadanie przygotowanie projektu uchwały oraz jego uzasadnienia, zebranie min. 15 000 podpisów uprawnionych mieszkańców Warszawy pod projektem uchwały oraz złożenie wspomnianych dokumentów do Przewodniczącego Rady m.st. Warszawy. Jeśli dokumenty są poprawne, Rada m.st. Warszawy głosuje nad zgłoszonym projektem uchwały.

## REFERENDUM LOKALNE

Dzięki referendum lokalnemu mieszkańcy mogą bezpośrednio wyrazić swoje zdanie w ważnej dla nich kwestii. Referendum może zostać zainicjowane przez Mieszkańcy Warszawy (wniosek co najmniej 10% uprawnionych do głosowania mieszkańców) lub przez Rady m.st. Warszawy.

W referendum lokalnym mieszkańcy Warszawy, jako członkowie wspólnoty samorządowej, wyrażają w drodze głosowania swoją wolę w sprawie:

- odwołania Rady m.st. Warszawy;
- sposobu rozstrzygnięcia sprawy dotyczącej wspólnoty;
- w innych istotnych sprawach, dotyczących społecznych, gospodarczych lub kulturowych więzi łączących wspólnotę;
- odwołania prezydenta miasta;
- samoopodatkowania się mieszkańców na cele publiczne.

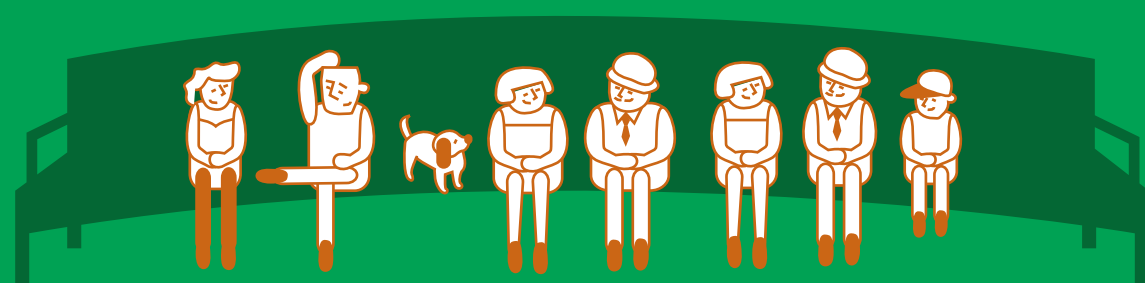
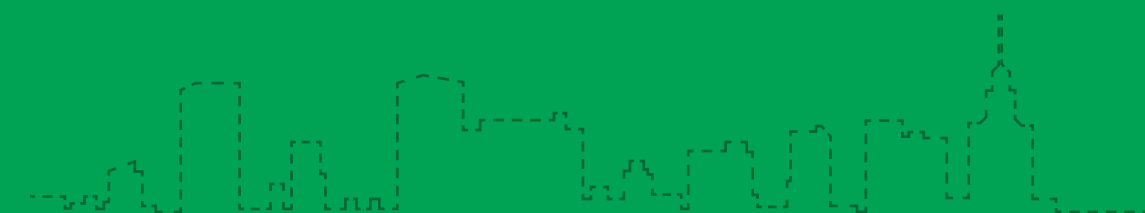
Referendum jest ważne, jeżeli wzięło w nim udział co najmniej 30% osób uprawnionych do głosowania. Referendum w sprawie odwołania prezydenta lub Rady jest ważne w przypadku, gdy udział w nim wzięło nie mniej niż 3/5 liczby biorących udział w wyborze odwoływanego organu. Jeśli referendum jest ważne, jego wynik jest decydujący.

## NOTATKI

14 horizontal wavy lines for notes.



# MIASTO DLA KAŻDEGO



## DLA KAŻDEGO

WWW.UM.WARSZAWA.PL/DLA-MIESZKANCOW  
 WWW.SPORTOWA.WARSZAWA.PL  
 WWW.KULTURALNA.WARSZAWA.PL  
 WWW.ZIELONA.UM.WARSZAWA.PL  
 WWW.CZYSTA.UM.WARSZAWA.PL  
 WWW.ROWERY.UM.WARSZAWA.PL  
 WWW.WARSAWTOUR.PL

KARTA WARSZAWIAKA  
 I KARTA MŁODEGO WARSZAWIAKA  
 www.karta.um.warszawa.pl

PUNKT INFORMACJI EUROPEJSKIEJ  
 EUROPE DIRECT  
 Ul. Smolna 4, Tel: 22 443 03 69,  
 www.europedirect.um.warszawa.pl

## DLA MŁODZIEŻY

WARSZAWA <26  
 www.kulturalna.warszawa.pl

MŁODA WARSZAWA.  
 MIEJSKI INFORMATOR MŁODZIEŻOWY  
 www.informatorrodzinny.um.warszawa.pl

KARTA MŁODEGO WARSZAWIAKA  
 www.karta.um.warszawa.pl

MŁODZIEŻOWA RADA WARSZAWY  
 kontakt@mrm.warszawa.pl  
 www.facebook.com/mrmwarszawa

MŁODZIEŻOWE RADY DZIELNIC (MRD)  
 Informacji o MRD szukaj na oficjalnych stronach  
 Urzędów Dzielnic

STOŁECZNE CENTRUM  
 EDUKACJI KULTURALNEJ (SCEK)  
 www.scek.pl

## DLA SENIORÓW

WWW.SENIORALNA.UM.WARSZAWA.PL

## DLA RODZIN

WWW.WARSZAWARODZINNA.  
 UM.WARSZAWA.PL  
 WWW.EDUKACJA.UM.WARSZAWA.PL

KARTA DUŻEJ RODZINY  
 www.rodzina.gov.pl/duza-rodzina

MIEJSKIE INFORMATORY RODZINNE:  
 MALUCH, JUNIOR, NASTOLATEK  
 www.informatorrodzinny.um.warszawa.pl

DLA OSÓB  
 Z NIEPEŁNOSPRAWNOŚCIĄ  
 WWW.POLITYKASPOLECZNA.UM.WAR-  
 SZAWA.PL/NIEPEL NOSPRAWNOSC

## DLA CUDZOZIEMCÓW

CENTRUM WIELOKULTUROWE  
 W WARSZAWIE  
 ul. Jagiellońska 54, www.cw.org.pl

PEŁNOCMOCNIK PREZYDENTA  
 M.ST. WARSZAWY DS. RÓWNEGO  
 TRAKTOWANIA  
 www.ngo.um.warszawa.pl/komisje/  
 komisja-dialogu-spolecznego-ds-  
 rownego-traktowania

KOMISJA DIALOGU SPOŁECZNEGO DS.  
 CUDZOZIEMCÓW  
 www.ngo.um.warszawa.pl/komisje/  
 komisja-dialogu-spolecznego-ds-  
 cudzoziemcow

## DLA KONSUMENTÓW

WWW.KONSUMENT.UM.WARSZAWA.PL

MIEJSKI RZECZNIK KONSUMENTÓW  
 Ul. Canaletta 2, konsument@um.warszawa.pl

## DLA PRZEDSIĘBIORCÓW

WWW.FIRMA.UM.WARSZAWA.PL  
 WWW.EURZAD.UM.WARSZAWA.PL

CENTRUM PRZEDSIĘBIORCZOŚCI  
 SMOLNA  
 Ul. Smolna 4, tel.: 022-443-07-56

## DLA ARTYSTÓW I TWÓRCÓW

WWW.KULTURALNA.WARSZAWA.PL  
 STYPENDIA ARTYSTYCZNE  
 www.stypendia.um.warszawa.pl

## INNE

WWW.REWITALIZACJA.UM.WARSZAWA.PL  
 Lokalny Program Rewitalizacji

WWW.POLITYKASPOLECZNA.UM.  
 WARSZAWA.PL  
 Portal dotyczący pomocy i projektów  
 społecznych w Warszawie



**MIASTO** - rozumiane w **Niezbędniku** także jako Urząd m.st. Warszawy i jego jednostki

**BIP** - Biuletyn Informacji Publicznej

**NGO** - organizacje pozarządowe (z ang. non-governmental organization) = trzeci sektor

**SKM** - Szybka Kolej Miejska

**SZRM** - Stołeczny Zarząd Rozbudowy Miasta

**UOKIK** - Urząd Ochrony Konkurencji i Konsumentów

**ZDIKD** - Zakład Remontów i Konserwacji Dróg

**ZDM** - Zarząd Dróg Miejskich

**ZGN** - Zarząd Gospodarowania Nieruchomościami

**ZTM** - Zarząd Transportu Miejskiego

**ZTP** - Zarząd Terenów Publicznych

**ZOM** - Zarząd Oczyszczania Miasta

**ZADANIE PUBLICZNE** - to działania administracji dotyczące wszystkich spraw publicznych o znaczeniu lokalnym, które służą zaspokajaniu zbiorowych potrzeb mieszkańców. Realizowane są na podstawie ustaw bezpośrednio przez administrację lub zlecane np. organizacjom pozarządowym. W tej publikacji rozumiane jako świadczenie lub zapewnienie wykonania usług na rzecz mieszkańców i innych podmiotów

**WOM** - Wydział Obsługi Mieszkańców

**KDS** - Komisja Dialogu Społecznego

**DKDS** - Dzielnicowa Komisja Dialogu Społecznego

## DLA ORGANIZACJI POZARZĄDOWYCH

WWW.NGO.UM.WARSZAWA.PL  
WWW.FACEBOOK.COM/WARSZAWA.  
POZARZADOWA

PEŁNOMOCNIK PREZYDENTA M.ST.  
WARSZAWY DS. WSPÓŁPRACY Z OR-  
GANIZACJAMI POZARZĄDOWYMI  
www.ngo.um.warszawa.pl/kontakt

FORUM DIALOGU SPOŁECZNEGO  
www.ngo.um.warszawa.pl/forum-  
dialogu-spolecznego

PROGRAM WSPÓŁPRACY Z ORGANI-  
ZACJAMI POZARZĄDOWYMI NA ROK  
2015  
www.ngo.um.warszawa.pl

## EKONOMIA SPOŁECZNA

www.ngo.um.warszawa.pl/ekonomiaspoleczna



## PORTAL WARSZAWA.NGO.PL

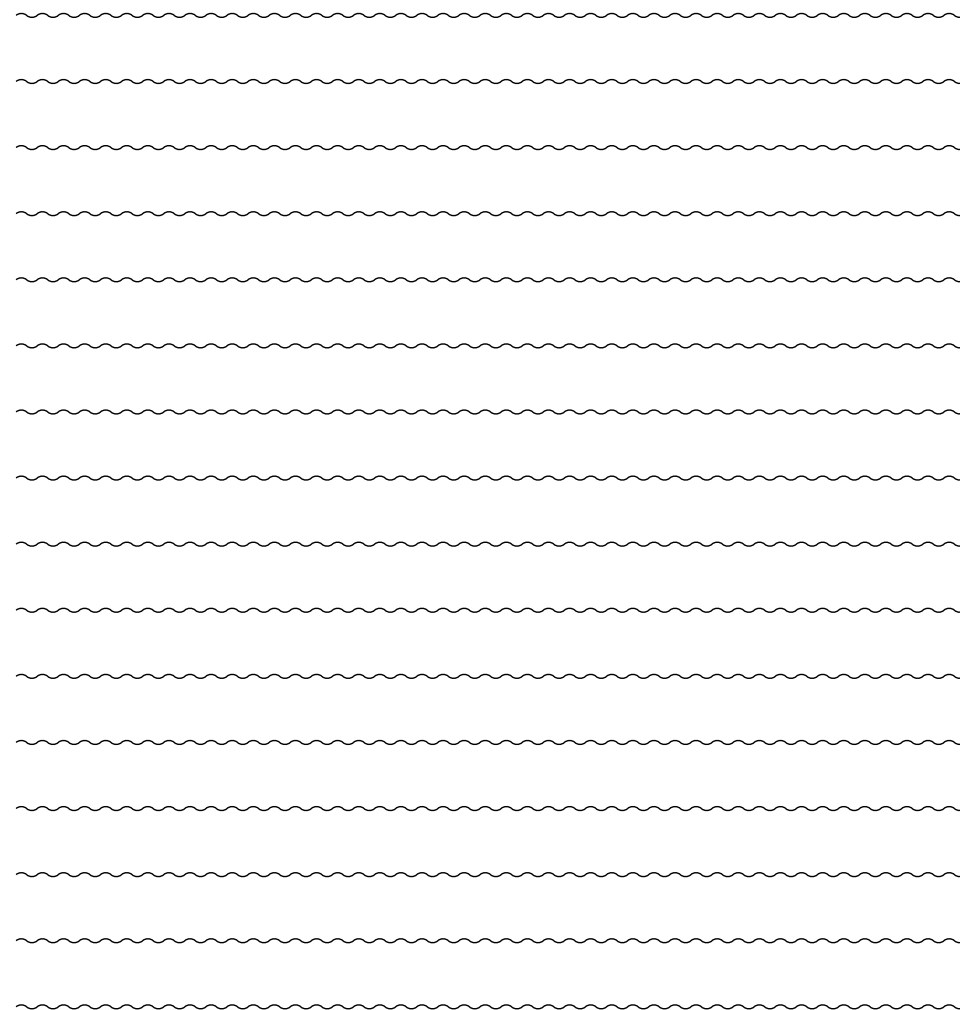
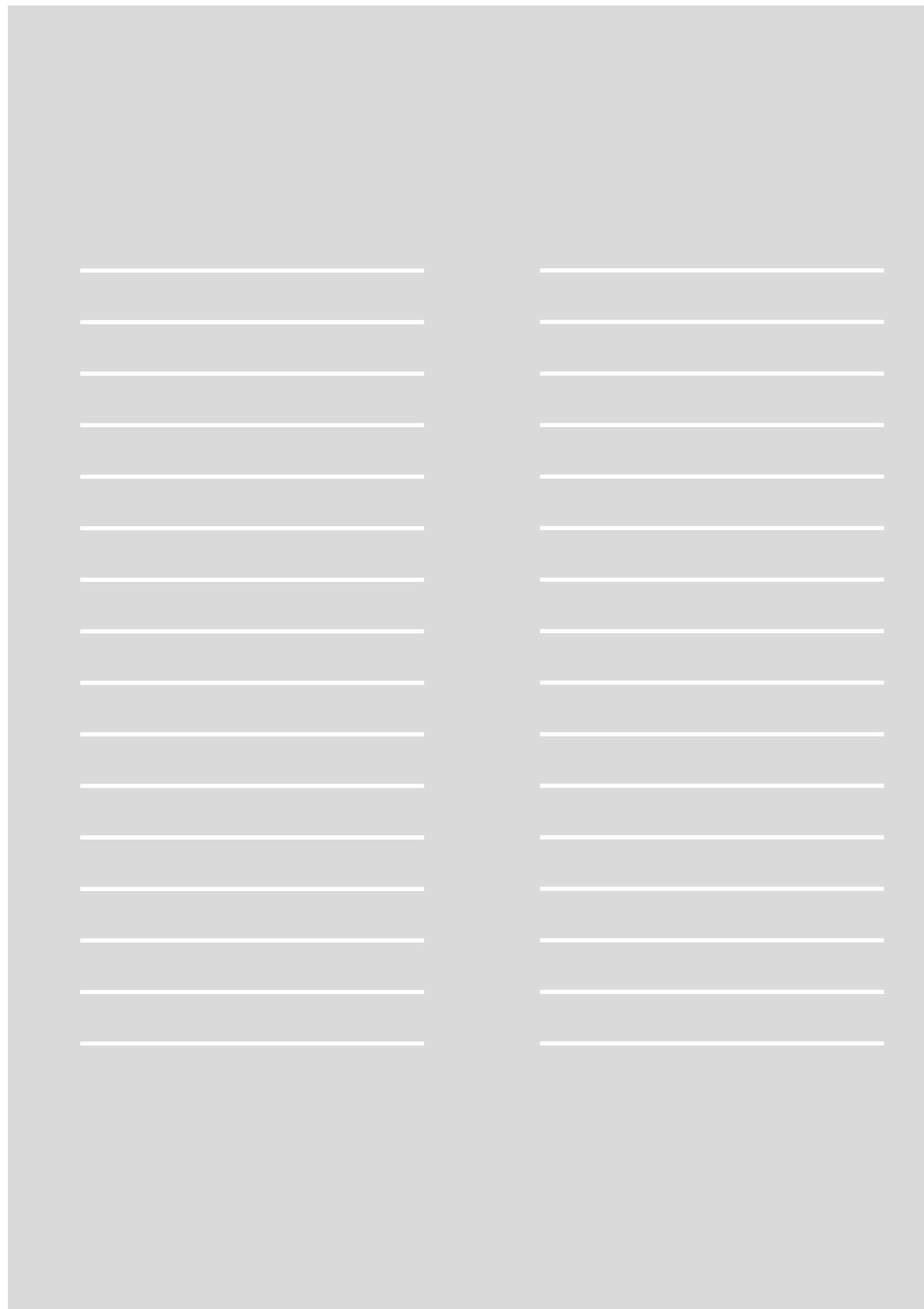
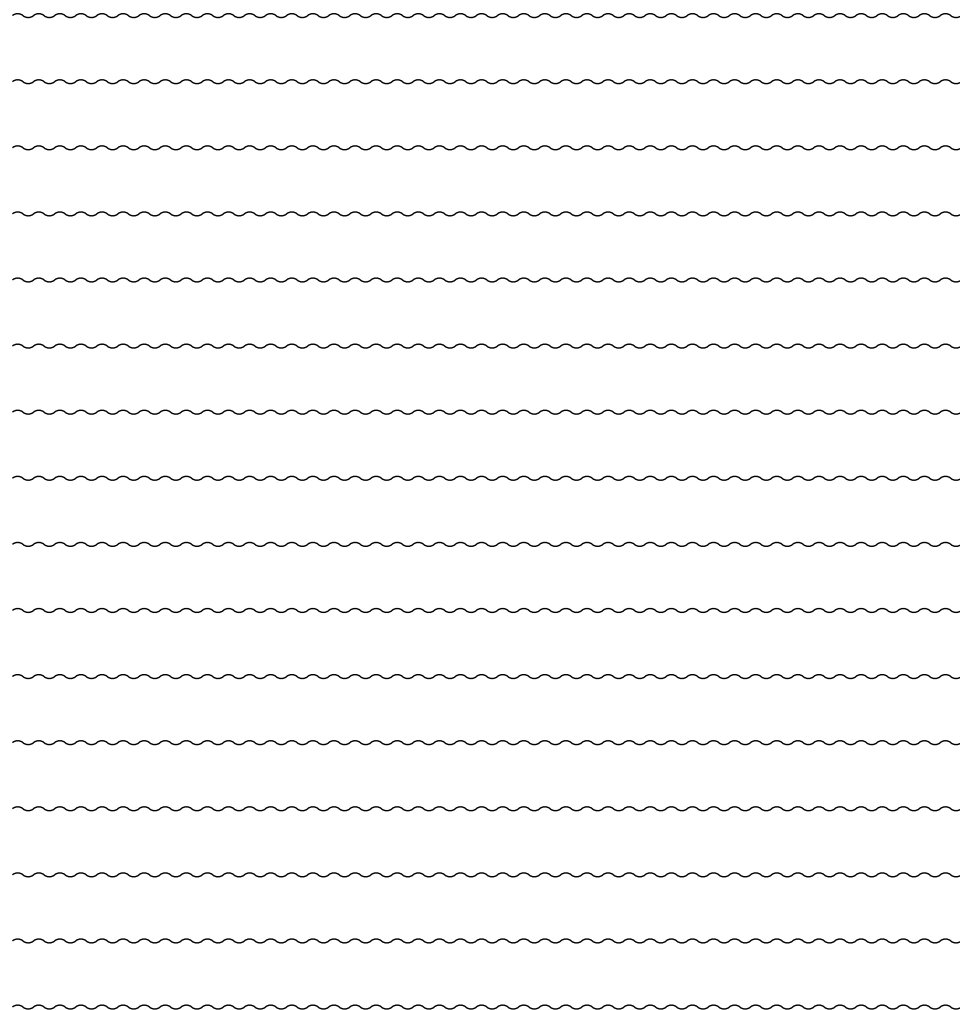
To portal, który na bieżąco informuje o tym, co dzieje się w III sektorze w Warszawie. Warszawa.ngo.pl służy pomocą stowarzyszeniom i fundacjom m.in. w zakresie zarządzania organizacją, prawą, księgowości czy zdobywania funduszy.

Na warszawa.ngo.pl:

- znajdziesz przydatne porady, informacje o szkoleniach i konferencjach
- umieścisz lub znajdziesz ogłoszenia dot. wolontariuszy lub poszukiwanych partnerów do projektu
- przeczytasz o aktywnych warszawskich społecznikach
- znajdziesz bazę warszawskich organizacji pozarządowych

Portal prowadzony jest przez Stowarzyszenie Klon/Jawor i współfinansowany ze środków m.st. Warszawy.

# NOTATKI





**NOTATKI**

15 horizontal wavy lines for note-taking on page 46.



15 horizontal wavy lines for note-taking on page 47.

# WARSZAWA W SIECI

**[WWW.UM.WARSZAWA.PL](http://WWW.UM.WARSZAWA.PL)**

**[WWW.FACEBOOK.COM/WARSZAWA](http://WWW.FACEBOOK.COM/WARSZAWA)**

**[WWW.TWITTER.COM/WARSZAWA](http://WWW.TWITTER.COM/WARSZAWA)**

**[WWW.KRONIKA.WAW.PL](http://WWW.KRONIKA.WAW.PL) – KRONIKA (WARSZAWA W KRÓTKICH FILMACH)**

**[WWW.ZMIENIAMYWARSZAWE.PL](http://WWW.ZMIENIAMYWARSZAWE.PL)**

**[WWW.FACEBOOK.COM/HANNA.GRONKIEWICZWALTZ](http://WWW.FACEBOOK.COM/HANNA.GRONKIEWICZWALTZ)**

Broszura przygotowana przez Centrum Komunikacji Społecznej Urzędu  
m.st. Warszawy, finansowana ze środków m.st. Warszawy

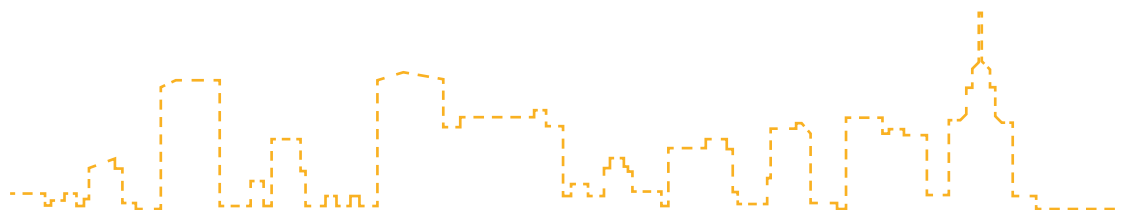
Redakcja: Anna Malinowska i Zuzanna Włodarczyk

Wydanie I

Warszawa, 2014 r.

ISBN: 978-83-63269-21-0

INICJATYWA LOKALNA  
/ BUDŻET PARTYCYPACYJNY /  
MAŁE GRANTY / OTWARTE KONKURSY OFERT /  
PARTNERSTWA LOKALNE / MIEJSCA AKTYWNOŚCI LOKALNEJ / LOKALE  
NA KRÓTKIE DZIAŁANIA / LOKALE NA PREFERENCYJNYCH WARUNKACH /  
KONSULTACJE SPOŁECZNE / OTWARTA WARSZAWA / KONSULTACJE PLANÓW ZAGOSPODAROWANIA  
PRZESTRZENNEGO / WARSZAWSKA RADA DZIAŁALNOŚCI POŻYTKU PUBLICZNEGO / KOMISJE DIALOGU  
SPOŁECZNEGO / DZIELNICOWE KOMISJE DIALOGU SPOŁECZNEGO / SCWO / WARSZAWA.NGO.PL /  
S3KTOR / MIEJSKIE CENTRUM KONTAKTU WARSZAWA 19115 / WOM / OPOM /  
DYŻURY RADNYCH / SESJE RAD DZIELNIC I RADY WARSZAWY / INFORMACJA  
PUBLICZNA / WNIOSKI I SKARGI / INICJATYWA UCHWAŁODAWCZA /  
REFERENDUM LOKALNE



Masz uwagi lub sugestie do **Niezbędnika**?  
Napisz do nas: [inicjatywa@um.warszawa.pl](mailto:inicjatywa@um.warszawa.pl)  
lub na adres Centrum Komunikacji Społecznej Urzędu m.st. Warszawy  
ul. Senatorska 27, 00-099 Warszawa